

# 旬阳市交通运输局（本级） 2022 年度部门决算

保密审查情况：已审查

主要负责人审签情况：已审签



# 目 录

## **第一部分 单位概况**

- 一、单位主要职责及内设机构
- 二、部门决算单位构成
- 三、单位人员情况

## **第二部分 2022 年度部门决算情况说明**

- 一、收入支出决算总体情况说明
- 二、收入决算情况说明
- 三、支出决算情况说明
- 四、财政拨款收入支出决算总体情况说明
- 五、一般公共预算财政拨款支出决算情况说明
- 六、一般公共预算财政拨款基本支出决算情况说明
- 七、政府性基金预算财政拨款收入支出情况说明
- 八、国有资本经营预算财政拨款支出决算情况说明
- 九、财政拨款“三公”经费及会议费、培训费支出决算情况说明
- 十、机关运行经费支出情况说明
- 十一、政府采购支出情况说明
- 十二、国有资产占用及购置情况说明
- 十三、预算绩效情况说明

十四、其他需要说明的情况

### **第三部分 2022 年度部门决算表**

- 一、收入支出决算总表
- 二、收入决算表
- 三、支出决算表
- 四、财政拨款收入支出决算总表
- 五、一般公共预算财政拨款支出决算表
- 六、一般公共预算财政拨款基本支出决算表
- 七、政府性基金预算财政拨款收入支出决算表
- 八、国有资本经营预算财政拨款支出决算表
- 九、财政拨款“三公”经费及会议费、培训费支出决算表

### **第四部分 专业名词解释**

### **第五部分 附 件**

# 第一部分 单位概况

## 一、单位主要职责及内设机构

### (一) 主要职责

1、贯彻执行国家有关交通运输的法律、法规、规章和政策、标准，拟订全市交通运输发展战略和规划，拟订本市交通运输政策规定和实施办法，经批准后监督实施。指导全市公路、水路运输行业体制改革工作。

2、编制全市公路、水路、客货运、物流行业发展规划、年度计划，并监督实施。

3、负责全市公路、水路运输市场监管。指导城乡客运、货运及站场、港口等基础设施建设规划和管理，指导出租汽车行业管理工作；维护公路、水路交通运输行业和城市客运行业的平等竞争秩序；负责汽车出入境运输管理；指导公路、水路行业环境保护和节能减排工作。

4、负责全市公路、水路养护管理工作。拟订公路、水路等养护管理的政策、制度及办法，并监督实施；负责公路、水路地质灾害的评估及治理工作。

5、承担全市公路、水路建设市场监管责任。贯彻执行国家有关公路、水路工程建设相关政策、制度和技术标准；负责全市公路、水路建设和工程质量监督管理工作；负责全市公路、水路交通运输设施的建设和管理。

6、负责提出全市公路、水路固定资产投资规模和方向、市级财政性资金安排意见，按市政府规定权限审批、核准规划内和年度计划规模内固定资产投资项目；提出全市公路、水路建设地方扶持有关政策建议；负责筹措交通建设资金并监督使用，实施行业内部财务审计；指导收费公路的运营管理。

7、指导全市公路、水路行业交通安全生产工作；承担全市水上交通、汽车站场、工程建设安全监管责任；依法组织或参与事故调查处理工作。

8、承担船舶及相关水上设施检验、登记和防止污染、通信导航、救助打捞及危险品运输监督管理工作；负责船舶代理、航道疏浚的行业管理。

9、负责公路、水路交通应急管理，按规定组织协调重点物资和紧急客货运输运力调度，指导公路灾害抢险保畅、水上救助救捞等应急工作；负责全市路网运行监测和协调；承担交通战备和国防动员有关工作。

10、做好高速公路建设、运营外部环境协调和保障工作。

11、指导交通运输信息化建设，监测分析运行情况，开展相关统计工作，发布有关信息。

12、负责全市交通运输外事工作，开展对外交流与合作。

13、承办市政府交办的其他事项。

## （二）内设机构

旬阳市交通运输局（本级）是市政府工作部门，为正科级，

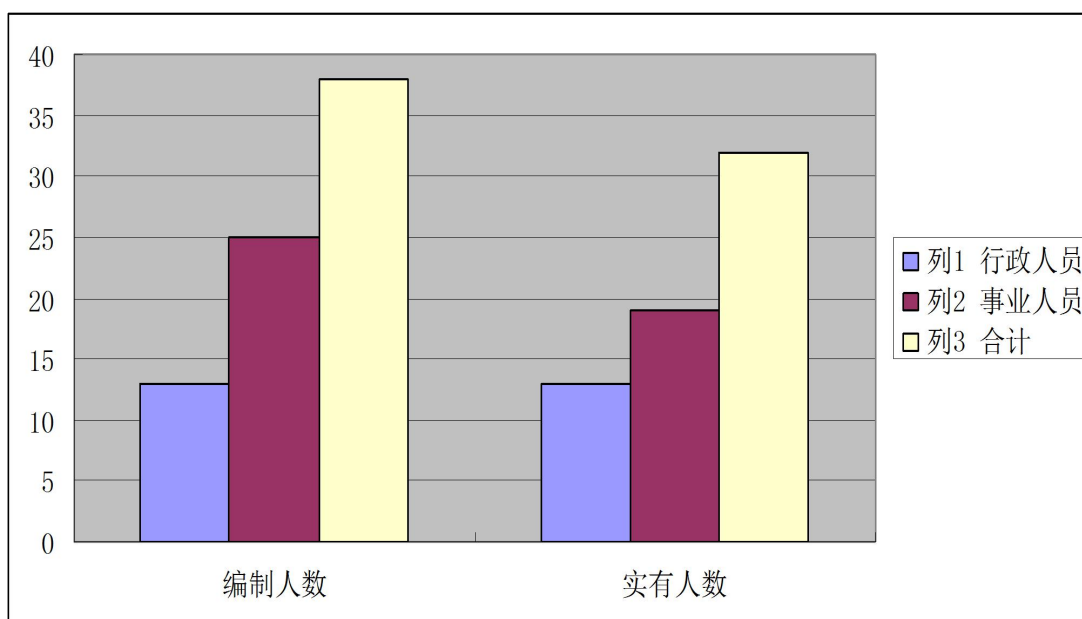
机关编制 13 名，设局长 1 名，副局长 3 名，总工程师 1 名，股级职数 7 名。内设机构：政办股、综合法规股、规划股、建设养护股、运输管理股、安全应急股、资金审计股。

## 二、部门决算单位构成

本单位作为旬阳市交通运输局本级预算单位，编制 2022 年度部门决算。

## 三、单位人员情况

截至 2022 年底，本单位人员编制 38 人，其中行政编制 13 人、事业编制 25 人；实有人员 32 人，其中行政 13 人、事业 19 人。

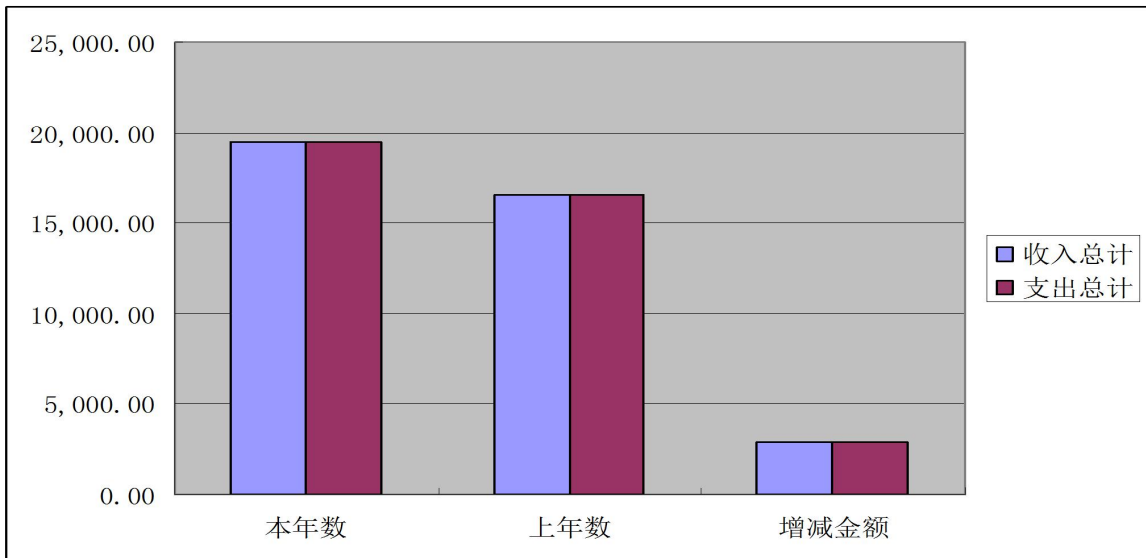


单位管理的离退休人员 13 人。

## 第二部分 2022 年度部门决算情况说明

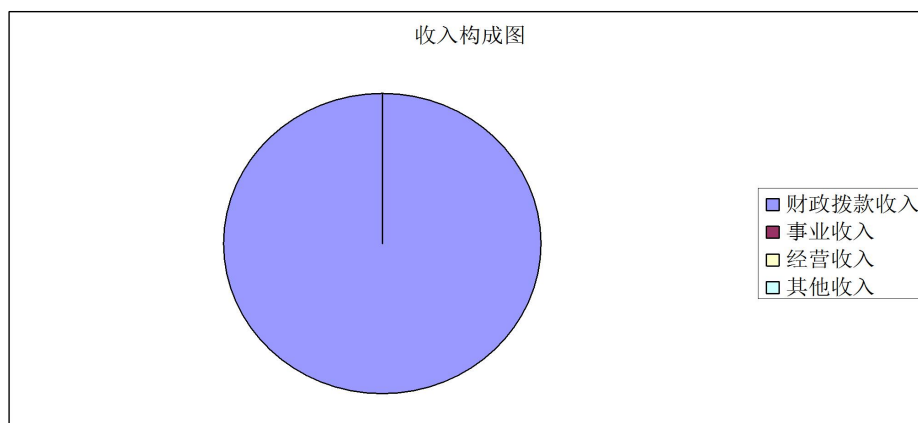
### 一、收入支出决算总体情况说明

2022 年度收入总计、支出总计均为 19,502.96 万元，与上年相比收、支总计增加 2,939.74 万元，增长 17.75%。主要是农村公路建设及灾害应急管理收支增加。



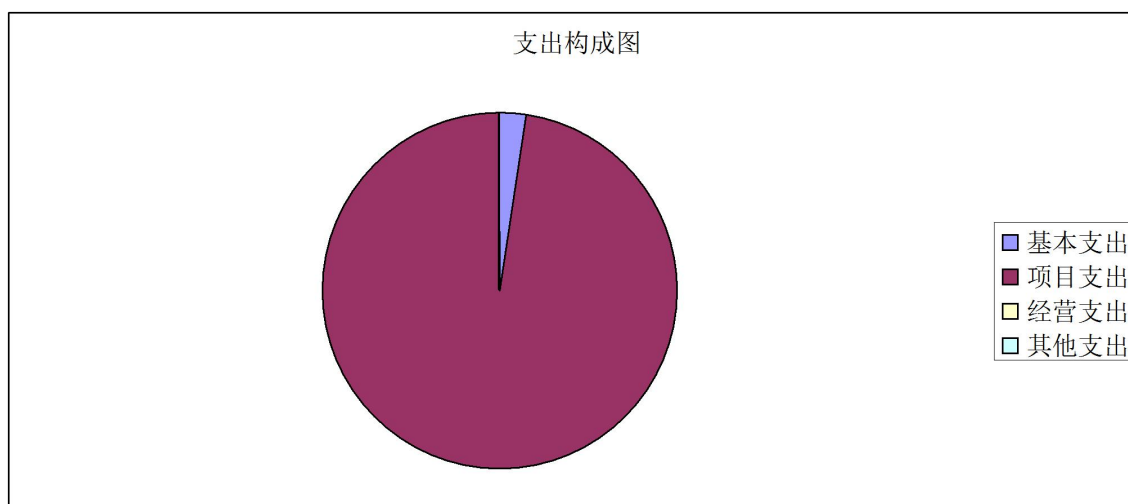
### 二、收入决算情况说明

2022 年度本年收入合计 19,502.96 万元，其中：财政拨款收入 19,502.96 万元，占 100%；事业收入 0 万元，占 0%；经营收入 0 万元，占 0%；其他收入 0 万元，占 0%。



### 三、支出决算情况说明

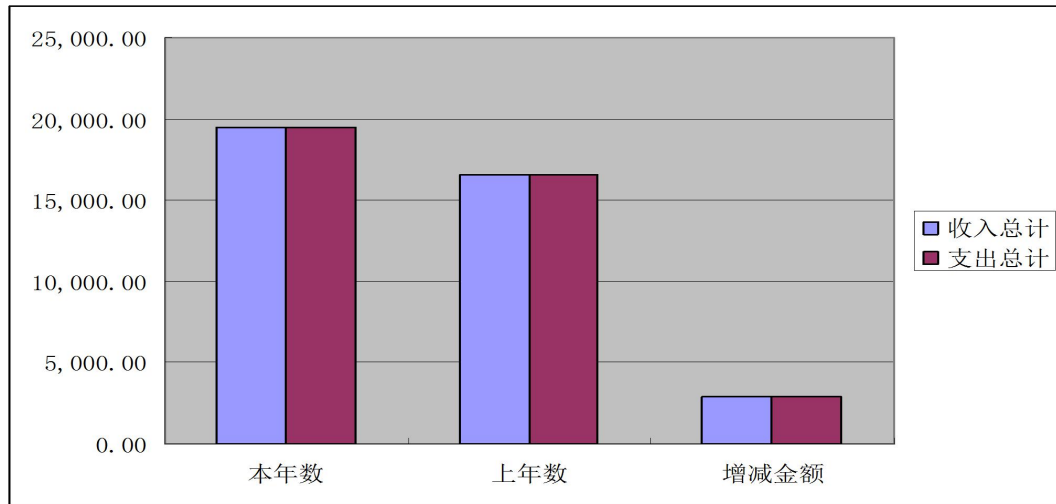
2022 年度本年支出合计 19,502.96 万元，其中：基本支出 467.78 万元，占 2.4%；项目支出 19,035.19 万元，占 97.6%；经营支出 0 万元，占 0%，其他支出 0 万元，占比 0%。



### 四、财政拨款收入支出决算总体情况说明

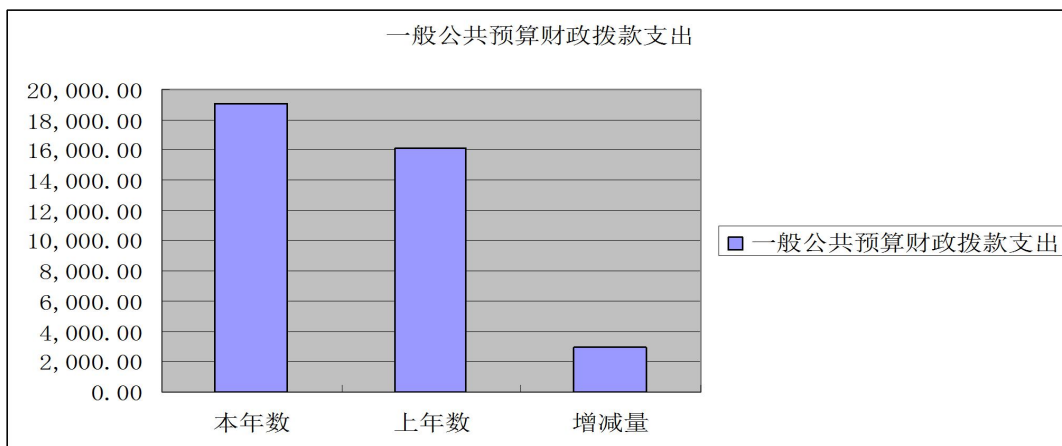
2022 年度财政拨款收入总计、支出总计均为 19,502.96 万元，与上年相比收入总计、支出总计各增加 2,939.74 万元，增长 17.75%。主要原因是农村公路建设及灾害应急管理。





### 五、一般公共预算财政拨款支出决算情况说明

2022 年度一般公共预算财政拨款支出年初预算 362.79 万元，支出决算 19,502.96 万元，完成年初预算的 5,375.87%，占本年支出合计的 100%。与上年相比，财政拨款支出增加（减少）2,939.74 万元，增长（下降）17.75%，主要原因是农村公路建设及灾害应急管理。



按照政府功能分类科目，其中：

1. 教育支出（类）进修及培训（款）培训支出（项）。

年初预算 0.76 万元，支出决算 0.76 万元，完成年初预算的 100%。决算数等于年初预算数的主要原因是严格执行预算，控制培训费用开支。

2. 社会保障和就业支出（类）行政事业单位养老支出（款）机关事业单位基本养老保险缴费支出（项）。

年初预算 36.06 万元，支出决算 42.09 万元，完成年初预算的 116.72%。决算数大于年初预算数的主要原因是补发工资和调资影响了养老费用增长。

3. 卫生健康支出（类）公共卫生（款）突发公共卫生事件应急处理（项）。

年初预算 0 万元，支出决算 30 万元。决算数大于年初预算数的主要原因是为了应对新冠疫情管控追加预算。

4. 卫生健康支出（类）行政事业单位医疗（款）行政单位医疗（项）。

年初预算 15.17 万元，支出决算 15.17 万元，完成年初预算的 100%。决算数等于年初预算数的主要原因预算和执行数缴费基数和费率未增减。

5. 卫生健康支出（类）行政事业单位医疗（款）公务员医疗补助（项）。

年初预算 5.87 万元，支出决算 5.87 万元，完成年初预算的 100%。决算数等于年初预算数的主要原因预算和执行数缴费基数和费率未增减。

6. 节能环保支出（类）其他节能环保支出（款）其他节能环保支出（项）。

年初预算 0 万元，支出决算 37.18 万元。决算数大于年初预算数的主要原因是节能环保支出属于项目支出，未纳入年初预算，属于预算追加。

7. 农林水支出（类）巩固脱贫衔接乡村振兴（款）农村基础设施建设（项）。

年初预算 0 万元，支出决算 1800 万元。决算数大于年初预算数的主要原因是农村基础设施建设属于项目支出，未纳入年初预算，属于预算追加。

8. 农林水支出（类）巩固脱贫衔接乡村振兴（款）生产发展（项）。

年初预算 0 万元，支出决算 430 万元。决算数大于年初预算数的主要原因是生产发展属于项目支出，未纳入年初预算，属于预算追加。

9. 交通运输支出（类）公路水路运输（款）行政运行（项）。

年初预算 275.15 万元，支出决算 343.59 万元，完成年初预算的 124.87%。决算数大于年初预算数的主要原因补发、增资、补交社保等费用增长，影响实际执行数大于预算数。

10. 交通运输支出(类)公路水路运输(款)行政运行(项)。

年初预算 4.75 万元，支出决算 12.63 万元，完成年初预算的 265.89%。决算数大于年初预算数的主要原因增加了专项业务经费预算追加。

11. 交通运输支出(类)公路水路运输(款)公路建设(项)。

年初预算 0 万元，支出决算 1,035 万元。决算数大于年初预算数的主要原因是公路建设属于项目支出，未纳入年初预算，属于预算追加。

12. 交通运输支出(类)公路水路运输(款)其他公路水路运输支出(项)。

年初预算 0 万元，支出决算 13,981.26 万元。决算数大于年初预算数的主要原因是其他公路水路运输支出属于项目支出，未纳入年初预算，属于预算追加。

13. 交通运输支出(类)车辆购置税支出(款)车辆购置税用于公路等基础设施建设支出(项)。

年初预算 0 万元，支出决算 939.2 万元。决算数大于年初预算数的主要原因是车辆购置税用于公路等基础设施建设支出属于项目支出，未纳入年初预算，属于预算追加。

14. 交通运输支出(类)其他交通运输支出(款)公共交通运营补助(项)。

年初预算 0 万元，支出决算 200 万元。决算数大于年初预算数的主要原因是公共交通运营补助属于项目支出，未纳入年初预算，属于预算追加。

15. 住房保障支出(类)住房改革支出(款)住房公积金(项)。

年初预算 25.78 万元，支出决算 30.29 万元，完成年初预算的 117.49%。决算数大于年初预算数的主要原因补发、增资导致住房公积金缴费基数增长，实际执行数大于预算数。

16. 灾害防治及应急管理支出(类)自然灾害救灾及恢复重建支出(款)自然灾害灾后重建补助(项)。

年初预算 0 万元，支出决算 599.96 万元。决算数大于年初预算数的主要原因是灾害应急支出属于不可预测支出，实际发生自然灾害追加了应急支出。

## 六、一般公共预算财政拨款基本支出决算情况说明

2022 年度一般公共预算财政拨款基本支出 467.78 万元，包括人员经费支和公用经费。其中：

(一) 人员经费 405.41 万元，主要包括：基本工资、津贴补贴、奖金、绩效工资、机关事业单位基本养老保险缴费、职工基本医疗保险缴费、其他社会保障缴费、住房公积金、生活补助。

(二) 公用经费 59.93 万元，主要包括：办公费、印刷费、差旅费、维修(护)费、会议费、培训费、公务接待费、专用材料费、劳务费。

## 七、政府性基金预算财政拨款收入支出情况说明

2022 年度本单位无政府性基金预算财政拨款收支，并已空表公开。

## 八、国有资本经营预算财政拨款支出决算情况说明

2022 年度 本单位无国有资本经营预算财政拨款收支，已公开空表。

## 九、财政拨款“三公”经费及会议费、培训费支出决算情况说明

### （一）“三公”经费支出决算情况说明

2022 年度财政拨款安排“三公”经费支出预算 6.27 万元，支出决算 0.87 万元，完成预算的 13.94%。决算数小于预算数的主要原因是预算有公务用车费用，因公车改革，单位实际无车辆，减少了本项支出。决算数较上年减少的主要原因是公务用车费用减少。

#### 1. 因公出国（境）费支出情况说明

2022 年度财政拨款安排因公出国（境）费预算 0 万元，支出决算 0 万元，完成预算的 0%，决算数较预算数减少 0 万元，主要原因是本年未安排出国出境事项。

#### 2. 公务用车购置费支出情况说明

2022 年度我单位未安排公务用车购置事项。

#### 3. 公务用车运行维护费支出情况说明

2022 年度财政拨款安排公务用车运行维护费用预算 5.4 万元，支出决算 0 万元，完成预算的 0%，决算数较预算数减少 5.4

万元，主要原因是因公车改革，本年单位实际无车辆，减少了本项支出。

#### 4. 公务接待费支出情况说明

2022 年度财政拨款安排公务接待预算 0.87 万元，支出决算 0.87 万元，完成预算的 100%，决算数较预算数减少 0 万元，主要原因是严格控制接待规模和频次，减少招待费用支出。

外宾接待支出 0 万元。未发生外宾接待支出。

国内公务接待支出 0.87 万元。主要是本单位与国内相关单位交流工作、接受有关部门工作检查指导交通行业业务发生的接待支出。共接待国内来访团组 10 个，来宾 44 人次。

#### (二) 培训费支出情况说明

2022 年度财政拨款安排培训费预算 0.76 万元，支出决算 0.76 万元，完成预算的 100%，决算数同预算数持平，主要原因是控制培训人数和频次，按照计划执行培训。决算数较上年减少的主要原因是疫情影响，减少了线下培训频次和人数。

#### (三) 会议费支出情况说明

2022 年度财政拨款安排会议费预算 0.64 万元，支出决算 0.64 万元，决算数同预算数持平，主要原因是严格执行预算，按计划规模组织相关会议。决算数较上年减少的主要原因是疫情原因减少了线下会议，节约了会议费。

### 十、机关运行经费支出情况说明

2022 年度机关运行经费预算 18.71 万元，支出决算 59.93 万元，完成预算的 320.33%。支出决算比上年增加 30.72 万元，

主要原因是本年行业疫情防控需要，追加日常疫情防控支出，机关运行经费增加。

## 十一、政府采购支出情况说明

（一）2022 年度政府采购支出总额共 71.23 万元，其中：政府采购货物支出 12.5 万元、政府采购工程支出 30.23 万元、政府采购服务支出 28.5 万元。

（二）政府采购授予中小企业合同金额 0 万元，占政府采购支出合同总额的 0%（需要自行计算），其中：授予小微企业合同金额 0 万元，占授予中小企业合同金额的 0%；货物采购授予中小企业合同金额占政府采购货物支出合同的 100%，工程采购授予中小企业合同金额占政府采购工程支出合同的 0%，服务采购授予中小企业合同金额占政府采购服务支出合同的 100%。

## 十二、国有资产占用及购置情况说明

截至 2022 年末，本部门机关及所属单位共有车辆 0 辆，其中副部（省）级以上领导用车 0 辆，主要领导干部用车 0 辆，机要通信用车 0 辆，应急保障用车 0 辆，执法执勤用车 0 辆，特种专业技术用车 0 辆，离退休干部用车 0 辆，其他用车 0 辆，主要是（简单列举主要类型）。单价 100 万元以上的设备（不含车辆）0 台（套）。

2022 年当年购置车辆 0 辆；购置单价 100 万元以上的设备 0 台（套）。

## 十三、预算绩效情况说明

（一）预算绩效管理工作开展情况说明



根据预算绩效管理要求,本单位组织开展了 2022 年度整体支出绩效自评工作,从评价情况来看,本单位能推进预算绩效管理改工作,建立了绩效管制度体系,制定了预算绩效管理办法,预算绩效管理主要区分经费类和项目类、其他类三种;完善了绩效管理工作机制,建立了预算绩效管理工作机制和流程;明确了绩效管理职能,成立了单位主要领导为组长、资金审计股牵头,各部门、项目办负责人为成员的绩效管理机构,全面负责单位预算绩效管理。

根据预算绩效管理要求,本部门组织对 2022 年度本单位预算项目支出进行全面自评,涵盖项目 2 个,分别为基本支出和项目支出,涉及预算资金 19,035.19 万元,占部门预算资金支出总额的 100%。

组织开展 2022 年度部门整体支出绩效自评工作,从评价情况来看,部门整体绩效完成情况良好,预算资金支出较好的保障了单位职责履行;项目资金支出,基本完成了项目建设任务,促进了交通行业不断发展。

项目部负责对项目绩效进行评价自评工作,资金审计股负债对全部预算支出进行总体绩效自评工作。

单位在部门决算中反映单位整体预算资金 1 个一级项目的绩效自评结果,涉及预算资金 19,035.19 万元,占部门预算项目支出总额的 100%。

## (二) 2022 年单位整体预算支出项目绩效自评结果

根据年度设定的绩效目标，单位整体支出自评得分 98.60 分，全年预算数 19,035.19 万元，执行数 19,035.19 万元，完成预算的 100%。本年度本单位总体运行情况及取得的成绩：优。发现的问题及原因：无。下一步改进措施：加强项目建设管理，推进项目按预期完工。

### （三）项目绩效自评结果

本单位在部门决算中反映“2022 年单位整体预算支出项目、211 旬阳县城过境隧道群及汉江大桥工程”等 2 个一级项目的绩效自评结果。具体见下：

2022 年单位整体预算支出项目绩效自评综述：全年预算数 19,035.19 万元，执行数 19,035.19 万元，完成预算的 100%。项目绩效目标完成情况：详见附表 2022 年单位整体预算支出项目绩效自评表。发现的问题及原因：无。下一步改进措施：继续加强行业发展和管理，促进本市交通运输行业快速发展。

### （四）单位专项资金

单位专项资金根据省市要求，做了自评报告，见附加表 2：211 旬阳县城过境隧道群及汉江大桥工程 9381 万元中央车购税绩效自评表。

### （五）重点评价项目

见附加表 2：211 旬阳县城过境隧道群及汉江大桥工程 9381 万元中央车购税绩效自评表。

### （六）无财政重点评价项目

无

#### 十四、其他需要说明的情况

1. 决算公开表格中金额数值保留两位小数，公开数据为四舍五入计算结果；个别数据项之间，个别数据合计项与分项数字之和存在小数点后尾差。

2. 决算公开表格中部分数据约值万元时显示为零，实际不为零。

3. 旬阳市交通运输局（本级）决算数据反映旬阳市交通运输局（本级）1个单位收支情况。

4. 与年初预算单位相比变化情况说明。

年初主要预算本级基本支出，项目支出及专项经费支出按项目需要进行预算追加，导致年初预算数和决算数差异较大。

5. 决算公开联系方式及信息反馈渠道。联系电话：（0915）7202856。如电话号码发生变更，请通过其他公开渠道另行获取，本文本不再更新。

## 第三部分 2022 年度部门决算表

序号	内容	是否空表	表格为空的理由
表 1	收入支出决算总表	否	
表 2	收入决算表	否	
表 3	支出决算表	否	
表 4	财政拨款收入支出决算总表	否	
表 5	一般公共预算财政拨款支出决算表	否	
表 6	一般公共预算财政拨款基本支出决算表	否	
表 7	政府性基金预算财政拨款收入支出决算表	是	本单位不涉及故公开空表
表 8	国有资本经营预算财政拨款支出决算表	是	本单位不涉及故公开空表
表 9	财政拨款“三公”经费及会议费、培训费支出决算表	否	

## 第四部分 专业名词解释

1. 基本支出：指为保障机构正常运转、完成日常工作任务而发生的各项支出。

2. 项目支出：指单位为完成特定的行政工作任务或事业发展目标所发生的各项支出。

3. “三公”经费：指部门使用财政拨款安排的因公出国（境）费、公务用车购置及运行费和公务接待费支出。

4. 财政拨款收入：指本级财政当年拨付的资金。

5. 公用经费：指为完成特定的行政工作任务或事业发展目标用于设备设施的维持性费用支出，以及直接用于公务活动的支出，具体包括公务费、业务费、修缮费、设备购置费、其他费用等。

6. 工资福利支出：反映开支的在职职工和编制外长期聘用人员的各类劳动报酬，以及上述人员缴纳的各项社会保险费等。

7. 结转资金：即当年预算已执行但未完成，或者因故未执行，下一年度需要按原用途继续使用的资金。

8. 结余资金：即当年预算工作目标已完成，或者因故终止，当年剩余的资金。

## 第五部分 附 件

# 收入支出决算总表

公开 01 表

部门：旬阳市交通运输局（本级）

金额单位：万元

收入			支出		
项目	行次	金额	项目	行次	金额
栏次		1	栏次		2
一、一般公共预算财政拨款收入	1	19,502.96	一、一般公共服务支出	32	0.00
二、政府性基金预算财政拨款收入	2	0.00	二、外交支出	33	0.00
三、国有资本经营预算财政拨款收入	3	0.00	三、国防支出	34	0.00
四、上级补助收入	4	0.00	四、公共安全支出	35	0.00
五、事业收入	5	0.00	五、教育支出	36	0.76
六、经营收入	6	0.00	六、科学技术支出	37	0.00
七、附属单位上缴收入	7	0.00	七、文化旅游体育与传媒支出	38	0.00
八、其他收入	8	0.00	八、社会保障和就业支出	39	42.09
	9		九、卫生健康支出	40	51.05
	10		十、节能环保支出	41	37.18
	11		十一、城乡社区支出	42	0.00
	12		十二、农林水支出	43	2,230.00
	13		十三、交通运输支出	44	16,511.64
	14		十四、资源勘探工业信息等支出	45	0.00
	15		十五、商业服务业等支出	46	0.00
	16		十六、金融支出	47	0.00
	17		十七、援助其他地区支出	48	0.00
	18		十八、自然资源海洋气象等支出	49	0.00
	19		十九、住房保障支出	50	30.29
	20		二十、粮油物资储备支出	51	0.00
	21		二十一、国有资本经营预算支出	52	0.00
	22		二十二、灾害防治及应急管理支出	53	599.96
	23		二十三、其他支出	54	0.00
	24		二十四、债务还本支出	55	0.00
	25		二十五、债务付息支出	56	0.00
	26		二十六、抗疫特别国债安排的支出	57	0.00
<b>本年收入合计</b>	27	19,502.96	<b>本年支出合计</b>	58	19,502.96
使用非财政拨款结余	28	0.00	结余分配	59	0.00
年初结转和结余	29	0.00	年末结转和结余	60	0.00
	30			61	
<b>总计</b>	31	19,502.96	<b>总计</b>	62	19,502.96

注：1. 本表反映部门本年度的总收支和年末结转结余情况。

2. 本套报表金额单位转换时可能存在尾数误差。

# 收入决算表

公开 02 表

部门：旬阳市交通运输局（本级）

金额单位：万元

项目		本年收入合计	财政拨款收入	上级补 助收入	事业收入	经营收 入	附属单位 上缴收入	其他收 入
科目代码	科目名称							
栏次		1	2	3	4	5	6	7
<b>合计</b>		<b>19,502.96</b>	<b>19,502.96</b>	<b>0.00</b>	<b>0.00</b>	<b>0.00</b>	<b>0.00</b>	<b>0.00</b>
205	教育支出	0.76	0.76	0.00	0.00	0.00	0.00	0.00
20508	进修及培训	0.76	0.76	0.00	0.00	0.00	0.00	0.00
2050803	培训支出	0.76	0.76	0.00	0.00	0.00	0.00	0.00
208	社会保障和就业支出	42.09	42.09	0.00	0.00	0.00	0.00	0.00
20805	行政事业单位养老支出	42.09	42.09	0.00	0.00	0.00	0.00	0.00
2080505	机关事业单位基本养老保险缴费支出	42.09	42.09	0.00	0.00	0.00	0.00	0.00
210	卫生健康支出	51.05	51.05	0.00	0.00	0.00	0.00	0.00
21004	公共卫生	30.00	30.00	0.00	0.00	0.00	0.00	0.00
2100410	突发公共卫生事件应急处理	30.00	30.00	0.00	0.00	0.00	0.00	0.00
21011	行政事业单位医疗	21.05	21.05	0.00	0.00	0.00	0.00	0.00
2101101	行政单位医疗	15.17	15.17	0.00	0.00	0.00	0.00	0.00
2101103	公务员医疗补助	5.87	5.87	0.00	0.00	0.00	0.00	0.00
211	节能环保支出	37.18	37.18	0.00	0.00	0.00	0.00	0.00
21199	其他节能环保支出	37.18	37.18	0.00	0.00	0.00	0.00	0.00
2119999	其他节能环保支出	37.18	37.18	0.00	0.00	0.00	0.00	0.00
213	农林水支出	2,230.00	2,230.00	0.00	0.00	0.00	0.00	0.00
21305	巩固脱贫衔接乡村振兴	2,230.00	2,230.00	0.00	0.00	0.00	0.00	0.00

2130504	农村基础设施建设	1,800.00	1,800.00	0.00	0.00	0.00	0.00	0.00
2130505	生产发展	430.00	430.00	0.00	0.00	0.00	0.00	0.00
214	交通运输支出	16,511.64	16,511.64	0.00	0.00	0.00	0.00	0.00
21401	公路水路运输	15,372.49	15,372.49	0.00	0.00	0.00	0.00	0.00
2140101	行政运行	343.59	343.59	0.00	0.00	0.00	0.00	0.00
2140102	一般行政管理事务	12.63	12.63	0.00	0.00	0.00	0.00	0.00
2140104	公路建设	1,035.00	1,035.00	0.00	0.00	0.00	0.00	0.00
2140199	其他公路水路运输支出	13,981.26	13,981.26	0.00	0.00	0.00	0.00	0.00
21406	车辆购置税支出	939.20	939.20	0.00	0.00	0.00	0.00	0.00
2140601	车辆购置税用于公路等基础设施建设支出	939.20	939.20	0.00	0.00	0.00	0.00	0.00
21499	其他交通运输支出	199.95	199.95	0.00	0.00	0.00	0.00	0.00
2149901	公共交通运营补助	199.95	199.95	0.00	0.00	0.00	0.00	0.00
221	住房保障支出	30.29	30.29	0.00	0.00	0.00	0.00	0.00
22102	住房改革支出	30.29	30.29	0.00	0.00	0.00	0.00	0.00
2210201	住房公积金	30.29	30.29	0.00	0.00	0.00	0.00	0.00
224	灾害防治及应急管理支出	599.96	599.96	0.00	0.00	0.00	0.00	0.00
22407	自然灾害救灾及恢复重建支出	599.96	599.96	0.00	0.00	0.00	0.00	0.00
2240704	自然灾害灾后重建补助	599.96	599.96	0.00	0.00	0.00	0.00	0.00

注：本表反映部门本年度取得的各项收入情况。



## 支出决算表

公开 03 表

部门：旬阳市交通运输局（本级）

金额单位：万元

项目		本年支出合计	基本支出	项目支出	上缴上级支出	经营支出	对附属单位补助支出
科目代码	科目名称						
栏次		1	2	3	4	5	6
合计		19,502.96	467.78	19,035.19	0.00	0.00	0.00
205	教育支出	0.76	0.76	0.00	0.00	0.00	0.00
20508	进修及培训	0.76	0.76	0.00	0.00	0.00	0.00
2050803	培训支出	0.76	0.76	0.00	0.00	0.00	0.00
208	社会保障和就业支出	42.09	42.09	0.00	0.00	0.00	0.00
20805	行政事业单位养老支出	42.09	42.09	0.00	0.00	0.00	0.00
2080505	机关事业单位基本养老保险缴费支出	42.09	42.09	0.00	0.00	0.00	0.00
210	卫生健康支出	51.05	51.05	0.00	0.00	0.00	0.00
21004	公共卫生	30.00	30.00	0.00	0.00	0.00	0.00
2100410	突发公共卫生事件应急处理	30.00	30.00	0.00	0.00	0.00	0.00
21011	行政事业单位医疗	21.05	21.05	0.00	0.00	0.00	0.00
2101101	行政单位医疗	15.17	15.17	0.00	0.00	0.00	0.00
2101103	公务员医疗补助	5.87	5.87	0.00	0.00	0.00	0.00
211	节能环保支出	37.18	0.00	37.18	0.00	0.00	0.00
21199	其他节能环保支出	37.18	0.00	37.18	0.00	0.00	0.00
2119999	其他节能环保支出	37.18	0.00	37.18	0.00	0.00	0.00
213	农林水支出	2,230.00	0.00	2,230.00	0.00	0.00	0.00
21305	巩固脱贫衔接乡村振兴	2,230.00	0.00	2,230.00	0.00	0.00	0.00
2130504	农村基础设施建设	1,800.00	0.00	1,800.00	0.00	0.00	0.00
2130505	生产发展	430.00	0.00	430.00	0.00	0.00	0.00
214	交通运输支出	16,511.64	343.59	16,168.05	0.00	0.00	0.00

21401	公路水路运输	15,372.49	343.59	15,028.89	0.00	0.00	0.00
2140101	行政运行	343.59	343.59	0.00	0.00	0.00	0.00
2140102	一般行政管理事务	12.63	0.00	12.63	0.00	0.00	0.00
2140104	公路建设	1,035.00	0.00	1,035.00	0.00	0.00	0.00
2140199	其他公路水路运输支出	13,981.26	0.00	13,981.26	0.00	0.00	0.00
21406	车辆购置税支出	939.20	0.00	939.20	0.00	0.00	0.00
2140601	车辆购置税用于公路等基础设施建设支出	939.20	0.00	939.20	0.00	0.00	0.00
21499	其他交通运输支出	199.95	0.00	199.95	0.00	0.00	0.00
2149901	公共交通运营补助	199.95	0.00	199.95	0.00	0.00	0.00
221	住房保障支出	30.29	30.29	0.00	0.00	0.00	0.00
22102	住房改革支出	30.29	30.29	0.00	0.00	0.00	0.00
2210201	住房公积金	30.29	30.29	0.00	0.00	0.00	0.00
224	灾害防治及应急管理支出	599.96	0.00	599.96	0.00	0.00	0.00
22407	自然灾害救灾及恢复重建支出	599.96	0.00	599.96	0.00	0.00	0.00
2240704	自然灾害灾后重建补助	599.96	0.00	599.96	0.00	0.00	0.00

注：本表反映部门本年度各项支出情况。

## 财政拨款收入支出决算总表

公开 04 表  
金额单位：万元

部门：旬阳市交通运输局（本级）

收 入			支 出					
项目	行次	金额	项目	行次	合计	一般公共预算 财政拨款	政府性基 金预算财 政拨款	国有资本经营 预算财政拨款
栏次		1	栏次		2	3	4	5
一、一般公共预算财政拨款	1	19,502.96	一、一般公共服务支出	33	0.00	0.00	0.00	0.00
二、政府性基金预算财政拨款	2	0.00	二、外交支出	34	0.00	0.00	0.00	0.00
三、国有资本经营预算财政拨款	3	0.00	三、国防支出	35	0.00	0.00	0.00	0.00
	4		四、公共安全支出	36	0.00	0.00	0.00	0.00
	5		五、教育支出	37	0.76	0.76	0.00	0.00
	6		六、科学技术支出	38	0.00	0.00	0.00	0.00
	7		七、文化旅游体育与传媒支出	39	0.00	0.00	0.00	0.00
	8		八、社会保障和就业支出	40	42.09	42.09	0.00	0.00
	9		九、卫生健康支出	41	51.05	51.05	0.00	0.00
	10		十、节能环保支出	42	37.18	37.18	0.00	0.00
	11		十一、城乡社区支出	43	0.00	0.00	0.00	0.00
	12		十二、农林水支出	44	2,230.00	2,230.00	0.00	0.00
	13		十三、交通运输支出	45	16,511.64	16,511.64	0.00	0.00
	14		十四、资源勘探工业信息等支出	46	0.00	0.00	0.00	0.00
	15		十五、商业服务业等支出	47	0.00	0.00	0.00	0.00
	16		十六、金融支出	48	0.00	0.00	0.00	0.00
	17		十七、援助其他地区支出	49	0.00	0.00	0.00	0.00
	18		十八、自然资源海洋气象等支出	50	0.00	0.00	0.00	0.00
	19		十九、住房保障支出	51	30.29	30.29	0.00	0.00
	20		二十、粮油物资储备支出	52	0.00	0.00	0.00	0.00
	21		二十一、国有资本经营预算支出	53	0.00	0.00	0.00	0.00
	22		二十二、灾害防治及应急管理支出	54	599.96	599.96	0.00	0.00

	23		二十三、其他支出	55	0.00	0.00	0.00	0.00
	24		二十四、债务还本支出	56	0.00	0.00	0.00	0.00
	25		二十五、债务付息支出	57	0.00	0.00	0.00	0.00
	26		二十六、抗疫特别国债安排的支出	58	0.00	0.00	0.00	0.00
<b>本年收入合计</b>	27	19,502.96	<b>本年支出合计</b>	59	19,502.96	19,502.96	0.00	0.00
年初财政拨款结转和结余	28	0.00	年末财政拨款结转和结余	60	0.00	0.00	0.00	0.00
一般公共预算财政拨款	29	0.00		61				
政府性基金预算财政拨款	30	0.00		62				
国有资本经营预算财政拨款	31	0.00		63				
<b>总计</b>	32	19,502.96	<b>总计</b>	64	19,502.96	19,502.96	0.00	0.00

注：本表反映部门本年度一般公共预算财政拨款、政府性基金预算财政拨款和国有资本经营预算财政拨款的总收支和年末结转结余情况。

## 一般公共预算财政拨款基本支出决算明细表

公开 06 表

部门（单位）：旬阳市交通运输局（本级）

金额单位：万元

科目代码	科目名称	决算数	科目代码	科目名称	决算数	科目代码	科目名称	决算数
301	工资福利支出	405.41	302	商品和服务支出	59.93	310	资本性支出	0.00
30101	基本工资	265.04	30201	办公费	19.94	31001	房屋建筑物购建	0.00
30102	津贴补贴	10.71	30202	印刷费	0.98	31002	办公设备购置	0.00
30103	奖金	11.25	30203	咨询费	0.00	31003	专用设备购置	0.00
30106	伙食补助费	0.00	30204	手续费	0.00	31005	基础设施建设	0.00
30107	绩效工资	19.74	30205	水费	0.00	31006	大型修缮	0.00
30108	机关事业单位基本养老保险缴费	44.37	30206	电费	0.00	31007	信息网络及软件购置更新	0.00
30109	职业年金缴费	0.00	30207	邮电费	0.00	31008	物资储备	0.00
30110	职工基本医疗保险缴费	21.05	30208	取暖费	0.00	31009	土地补偿	0.00
30111	公务员医疗补助缴费	0.00	30209	物业管理费	0.00	31010	安置补助	0.00
30112	其他社会保障缴费	1.39	30211	差旅费	6.37	31011	地上附着物和青苗补偿	0.00
30113	住房公积金	31.87	30212	因公出国（境）费用	0.00	31012	拆迁补偿	0.00
30114	医疗费	0.00	30213	维修（护）费	0.37	31013	公务用车购置	0.00
30199	其他工资福利支出	0.00	30214	租赁费	0.00	31019	其他交通工具购置	0.00
303	对个人和家庭的补助	2.43	30215	会议费	0.64	31021	文物和陈列品购置	0.00
30301	离休费	0.00	30216	培训费	0.76	31022	无形资产购置	0.00
30302	退休费	0.00	30217	公务接待费	0.87	31099	其他资本性支出	0.00
30303	退职（役）费	0.00	30218	专用材料费	5.00	399	其他支出	0.00
30304	抚恤金	0.00	30224	被装购置费	0.00	39907	国家赔偿费用支出	0.00
30305	生活补助	2.43	30225	专用燃料费	0.00	39908	对民间非营利组织和群众性自治组织补贴	0.00
30306	救济费	0.00	30226	劳务费	25.00	39909	经常性赠与	0.00
30307	医疗费补助	0.00	30227	委托业务费	0.00	39910	资本性赠与	0.00

30308	助学金	0.00	30228	工会经费	0.00	39999	其他支出	0.00
30309	奖励金	0.00	30229	福利费	0.00			——
30310	个人农业生产补贴	0.00	30231	公务用车运行维护费	0.00			——
30311	代缴社会保险费	0.00	30239	其他交通费用	0.00			——
30399	其他对个人和家庭的补助	0.00	30240	税金及附加费用	0.00			
			30299	其他商品和服务支出	0.00			
			307	债务利息及费用支出	0.00			
			30701	国内债务付息	0.00			
			30702	国外债务付息	0.00			
			30703	国内债务发行费用	0.00			
			30704	国外债务发行费用	0.00			
人员经费合计		407.84	公用经费合计				59.93	

注：本表反映部门本年度一般公共预算财政拨款基本支出明细情况。

## 政府性基金预算财政拨款收入支出决算表

公开 07 表  
金额单位：万元

部门：旬阳市交通运输局（本级）

项目		年初结转和结余	本年收入	本年支出			年末结转和结余
科目代码	科目名称			小计	基本支出	项目支出	
栏次		1	2	3	4	5	6
合计							

注：本表反映部门本年度政府性基金预算财政拨款收入、支出及结转和结余情况。

## 国有资本经营预算财政拨款支出决算表

公开 08 表

部门：旬阳市交通运输局（本级）

金额单位：万元

项目		本年支出		
科目代码	科目名称	合计	基本支出	项目支出
栏次		1	2	3
合计				

注：本表反映部门本年度国有资本经营预算财政拨款支出情况。



# 财政拨款“三公”经费及会议费、培训费支出决算表

公开 09 表  
金额单位：万元

部门（单位）：旬阳市交通运输局（本级）

财政拨款“三公”经费							会议费	培训费
项目	合计	因公出国 (境) 费	公务用车购置及运行维护费			公务接待费		
			小计	公务用车购 置费	公务用车运 行维护费			
栏次	1	2	3	4	5	6	7	8
预算数	6.27	0.00	5.40	0.00	5.40	0.87	0.64	0.76
决算数	0.87	0.00	0.00	0.00	0.00	0.87	0.64	0.76

注：本表反映部门本年度财政拨款“三公”经费、会议费、培训费的支出预决算情况。其中，预算数为全年预算数，反映按规定程序调整后的预算数；决算数是包括当年财政拨款和以前年度结转资金安排的实际支出。本表金额转换为万元时，因四舍五入可能存在尾差。

# 一、单位整体绩效评价结果

旬阳市交通运输局（本级）单位整体支出自评表  
(2022 年度)

预算部门 (单位)名称	旬阳市交通运输局（本级）			指标说明	评定依据 (简要说明)
年度履职目标完成情况	加强党建，强化队伍建设；加强行业管理，提升服务水平，强化安全管理；推进项目建设，完成年度建设任务，加快跨年度重点项目建设；强化疫情防控，圆满完成交通卡口防控任务；加强驻村工作管理，促进乡村振兴发展。			-	-
年度重点任务	任务名称	主要内容	完成情况	-	-
	1. 党建及作风建设	加强党建，强化队伍建设	完成	-	-
	2. 行业管理	加强行业管理，提升服务水平，强化安全管理；	完成	-	-
	3. 项目建设	推进项目建设，完成年度建设任务，加快跨年度重点项目建设	完成	-	-
	4. 疫情防控	强化疫情防控，圆满完成交通卡口防控任务	完成	-	-
	5. 驻村工作	加强驻村工作管理，促进乡村振兴发展	完成	-	-

本年度预算 资金（万元）	年初预 算数	上年 结 余、 结转 及当 年预 算调 整数	全年预算 数	全年执行数	执行率	-	-	
预算资金总 额（万元）	362.79		19502.96	19502.96	100%	-	-	
其中：基本 支出	362.79		467.78	467.78	100%	-	-	
项目 支出			19035.18	19035.18	100%	-	-	
一级指标	二级 指标	三级指标	年度目 标值	实际完 成值	分值	自评得 分	-	
年度绩效指标（100分）	投入（14分）	目标设定	绩效目标 合理性	符合	符合	5	5	评价要点： ①是否符合国家法律法规、国民经济和社会发展总体规划；②是否符合部门“三定” 方案确定的职责；③是否符合部门制定的中长期实施规划。
		绩效指标 明确性	符合	符合	3	3	评价要点： ①是否将部门整体的绩效目标细化分解为具体的工作任务；②是否通过清晰、可衡 量的指标值予以体现。③是否与部门年度的任务数或计划数相对应；④是否与本年 度部门预算资金相匹配。	
		预算配 置	在职人员 控制率	95%	84%	2	1.8	在职人员控制率=（在职人员数/编制数）×100%。 在职人员数：部门实际在职人数，以财政部确定的部门决算编制口径为准。 编制数：机构编制部门核定批复的部门的人员编制数。

过程 (36分)		“三公经费”变动率	10%	5%	2	2	“三公经费”变动率=[(本年度“三公经费”总额-上年度“三公经费”总额)/上年度“三公经费”总额]×100%。 “三公经费”：年度预算安排的因公出国(境)费、公务车辆购置及运行费和公务招待费。	
		重点支出安排率	60%	63%	2	2	重点支出安排率=(重点项目支出/项目总支出)×100%。 重点项目支出：部门年度预算安排的，与本部门履职和发展密切相关、具有明显社会和经济影响、党委政府关心或社会比较关注的项目支出总额。 项目总支出：部门年度预算安排的项目支出总额。	
	预算执行	预算完成率	99%	99.63%	2	2	预算完成率=(预算完成数/预算数)×100%。 预算完成数：部门本年度实际完成的预算数。 预算数：财政部门批复的本年度部门预算数。	
		预算调整率	1%	0.37%	2	1	预算调整率=(预算调整数/预算数)×100%。 预算调整数：部门在本年度内涉及预算的追加、调减或结构调整的资金总和(因落实国家政策、发生不可抗力、上级部门或同级党委政府临时交办而产生的调整除外)。	按全年预算、决算数计算
		支付进度率	99%	99.50%	2	2	支付进度率=(实际支付进度/既定支付进度)×100%。 实际支付进度：部门在某一时点的支出预算执行总数与年度支出预算数的比率。 既定支付进度：由部门在申报部门整体绩效目标时，参照序时支付进度、前三年支付进度、同级部门平均支付进度水平等确定的，在某一时点应达到的支付进度(比率)。	
		结转结余率	0	0	1	1	结转结余率=(结转结余总额/支出预算数)×100%。 结转结余总额：部门本年度的结转资金与结余资金之和(以决算数为准)。	

		结转结余变动率	0	0	1	1	结转结余变动率=[(本年度累计结转结余资金总额-上年度累计结转结余资金总额)/上年度累计结转结余资金总额]×100%。	
		公用经费控制率	100%	96.17%	2	2	公用经费控制率=(实际支出公用经费总额/预算安排公用经费总额)×100%。	
		“三公经费”控制率	100%	13.94%	2	2	“三公经费”控制率=(“三公经费”实际支出数/“三公经费”预算安排数)×100%。	决算有重分类调整
		政府采购执行率	100%	93.75%	2	2	政府采购执行率=(实际政府采购金额/政府采购预算数)×100%； 政府采购预算：采购机关根据事业发展计划和行政任务编制的、并经过规定程序批准的年度政府采购计划。	
	预算管理	管理制度健全性	符合	符合	6	6	评价要点： ①是否已制定或具有预算资金管理办法、内部财务管理制度、会计核算制度等管理制度； ②相关管理制度是否合法、合规、完整； ③相关管理制度是否得到有效执行。	
		资金使用合规性	符合	基本符合	6	6	评价要点： ①是否符合国家财经法规和财务管理制度规定以及有关专项资金管理办法的规定； ②资金的拨付是否有完整的审批程序和手续； ③项目的重大开支是否经过评估论证； ④是否符合部门预算批复的用途； ⑤是否存在截留、挤占、挪用、虚列支出等情况。	

		预决算信息公开性	符合	符合	2	2	评价要点： ①是否按规定内容公开预决算信息； ②是否按规定时限公开预决算信息。 预决算信息是指与部门预算、执行、决算、监督、绩效等管理相关的信息。		
		基础信息完善性	完整	完成	2	2	评价要点： ①基础数据信息和会计信息资料是否真实； ②基础数据信息和会计信息资料是否完整； ③基础数据信息和会计信息资料是否准确。		
		资产管理	管理制度健全性	是	是	2	1.8	评价要点： ①是否已制定或具有资产管理制度； ②相关资金管理制度是否合法、合规、完整； ③相关资产管理制度是否得到有效执行。	
			资产管理安全性	100%	100%	2	2	评价要点： ①资产保存是否完整； ②资产配置是否合理； ③资产处置是否规范； ④资产账务管理是否合规，是否帐实相符； ⑤资产是否有偿使用及处置收入及时足额上缴。	
			固定资产利用率	100%	100%	2	2	固定资产利用率=（实际在用固定资产总额/所有固定资产总额）×100%。	
		产出（28分）	职责履行	实际完成率	100%	100%	10	10	实际完成率=（实际完成工作数/计划工作数）×100%。 实际完成工作数：一定时期（年度或规划期）内部门实际完成工作任务的数量。 计划工作数：部门整体绩效目标确定的一定时期（年度或规划期）内预计完成工作任务的数量。
	完成及时率			100%	100%	3	3	完成及时率=（及时完成实际工作数/计划工作数）×100%。 及时完成实际工作数：部门按照整体绩效目标确定的时限实际完成的工作任务数量。	

		质量达标率	100%	100%	7	7	质量达标率=(质量达标实际工作数/计划工作数)×100%。 质量达标实际工作数:一定时期(年度或规划期)内部门实际完成工作数中达到部门绩效目标要求(绩效标准值)的工作任务数量。	
		重点工作办结率	100%	100%	8	8	重点工作办结率=(重点工作实际完成数/交办或下达数)×100%。 重点工作是指党委、政府、人大、相关部门交办或下达的工作任务。	
效益 (22分)	履职效益	经济效益	是否促进社会发展	是	4	4	此三项指标为设置部门整体支出绩效评价时必须考虑的共性要素,可根据部门实际并结合部门整体支出绩效目标设立情况有选择的进行设置,并将其细化为相应的个性化指标。	
		社会效益	是否有较明显社会效益	是	4	4		
		生态效益	是否满足生态效益	是	4	4		
		社会公众或服务对象满意度	90%	94%	10	10		社会公众或服务对象是指部门履行职责而影响到的部门、群体或个人。一般采用社会调查的方式。
年度绩效指标得分合计					100	98.6	-	-
自评结论	优 <input checked="" type="checkbox"/> 良 <input type="checkbox"/> 中 <input type="checkbox"/> 差 <input type="checkbox"/>							

注: 1. 市级部门含高新区。  
2. 各镇视同一个预算部门。  
3. 三级指标及分值由部门(单位)根据实际自行确定。

## 二、单位重点评价项目绩效评价结果

211 旬阳县城过境隧道群及汉江大桥工程（9381 万元）专项资金（重点项目）绩效自评表（综合得分：96.00）

一级指标	分值	二级指标	三级指标	分值	评价要点	评分规则	自评得分	完成情况介绍 (按评分规则逐项说明)	备注
决策	13	项目规划	项目库建设规范性	4	<p>①是否纳入省级或市县级项目库（或中长期规划等），并对入库项目建立档案，说明项目基本情况、建设内容等信息。</p> <p>②申报项目前，是否对相关项目进行充分的前期论证，确保项目具备开工条件。</p> <p>③项目申报内容与实际建设内容是否相符，是否存在“报大建小”等情况。</p>	<p>对单个项目首先赋基础分 4 分，再按以下要点进行扣分： 要点①：没有按照要求纳入项目库规范管理的，扣 1 分。 要点②：存在中央财政下达预算后变更（或取消）项目、项目前期准备不足（不存在开工条件）等导致出现“钱等项目”的，发现一处扣 2 分。 要点③：存在项目申报内容与实际建设内容不符、“报大建小”等情况的，发现一处扣 2 分。4 分扣完为止。 指标得分=单个项目得分的加权平均值（以项目年度概算为权重）。</p>	4	<p>①项目纳入省级或市县级项目库（或中长期规划等），建立入库项目档案。</p> <p>②申报项目前，对相关项目进行了充分的前期论证，确保项目具备开工条件。</p> <p>③项目申报内容与实际建设内容相符。</p>	



			项目计划 方案合理性	2	<p>各级主管部门是否制定项目规划、实施方案等工作计划，工作计划是否科学合理、具体可行。</p> <p>要点①：省级主管部门制定总体工作计划、抽查项目所在市县级主管部门制定项目实施计划，计划合理可行，得2分。</p> <p>要点②：省级主管部门未制定总体工作计划或总体工作计划明显不合理的，该项三级指标不得分。</p> <p>要点③：省级主管部门制定总体工作计划且合理可行，抽查项目所在市县级主管部门未制定项目实施计划或实施计划明显不合理的，每发现一个扣0.5分（抽查项目不足4个的，扣分值为2/抽查项目数），扣完为止。说明：计划是否合理可与项目实际实施情况或评价验收等进行对比分析。</p>	2	<p>①制定项目实施计划，计划合理可行。</p> <p>②市级主管部门制定总体工作计划。</p> <p>③市级主管部门制定总体工作计划且合理可行。</p>	
		资金计划	资金计划 方案合理性	7	<p>①项目资金需求测算是否合理。</p> <p>②资金筹集方案是否经充分论证。</p> <p>③项目概算是否保持基本稳定。</p> <p>④是否对多元化的投融资模式进行积极探索。</p> <p>对单个项目首先赋基础分7分，再按以下要点进行扣分： 要点①：资金需求测算明显不合理的，扣2分。 要点②：资金筹集方案未经充分论证的，扣1分。 要点③：项目实施中对概算做出较大调整的，扣2分。 要点④：资金来源渠道传统单一，未对多元化的投融资模式进行积极有效探索尝试的，扣2分。7分扣完为止。指标得分=单个项目得分的加权平均值（以项目年度概算为权重）。</p>	6	<p>①项目资金需求测算合理。</p> <p>②资金筹集方案经充分论证。</p> <p>③项目概算保持基本稳定。</p>	
过程	32	组织实施	管理制度 健全性	2	<p>省级主管部门是否建立了资金管理制度、项目管理制度（包含项目库管理、项目申报、项目招投标、项目实施、项目验收等），得2分；每发现缺少一项管理制度（包含管理、项目申报、项目管理制度缺少关键核心部分内容不健全的情况），或管理制度未根据工作实际适时更新，扣0.5分，扣完为止。</p>	2	<p>建立了资金管理制度、项目管理制度（包含项目库管理、项目申报、项目招投标、项目实施、项目验收等）</p>	

过程	32	组织实施	基础管理信息完备性	3	<p>省级主管部是否建立了完整的项目管理信息库（包括各项目年度开工情况、完工情况、建设进度、施工单位、投资进度等），是否对相关信息进行及时更新，并用于支撑管理和决策。</p> <p>要点①：没有建立完整的项目管理信息库或未对信息库进行及时更新的，不得分。</p> <p>要点②：建立了完整的项目管理信息库且对信息库进行及时更新，但未用于支撑年度项目调度、申请下年度项目和资金等决策程序的，得1分。</p> <p>要点③：建立了完整的项目管理信息库且对信息库进行及时更新，并用于支撑年度项目调度、申请下年度项目和资金等决策程序的，得3分。</p>	3		
			项目实施规范性	3	<p>项目评审、概算批复、项目招投标、项目变更、合同管理、工程监理、公开公示、交工验收、资产管理等项目管理全过程是否符合相关法律法规和业务管理规定；已通车项目是否完成交工验收等。</p> <p>对单个项目首先赋基础分3分，如果发现该项目存在一项管理环节缺失或不符合相关制度规定扣1分，扣完为止。</p> <p>指标得分=单个项目得分的加权平均值（以年度项目概算为权重）。</p> <p>每发现一个项目存在廉政风险或已经巡视、巡查、审计等发现存在廉政问题，该项三级指标不得分。</p>	2	①项目管理全过程符合相关法律法规和业务管理规定；目前项目已完工95%。	

			绩效管理	5	<p>①是否按时将省级财政部门审核后的绩效自评报告和自评表报送中央主管部门，并抄送财政部主管司局、财政部当地监管局。绩效自评报告和自评表内容是否准确完整，是否应用绩效自评结果，绩效自评结果是否向同级人大报告，并向社会公开（2分）。</p> <p>②是否建立绩效自评结果应用机制（2分）。</p> <p>③是否按要求报送绩效目标（1）。</p>	<p>要点①：2022年3月31日前（以文件落款日期为准）报送经省级财政部门审核后的绩效自评报告和自评表，并抄送财政部主管司局、财政部当地监管局，相关内容准确完整（报告要素全面，且应包含下达到本省的所有批次资金），向同级人大报告并向社会公开的（下达到本省的资金包含涉密或不予公开项目的，不向人大报送、不向社会公开），得2分。未按时报送、未按要求抄送、相关内容不够准确完整、未向同级人大报告、未向社会公开的，存在一处扣0.5分，2分扣完为止。</p> <p>要点②：建立健全绩效评价结果应用机制，将自评结果与申请预算、改进管理等充分挂钩，对自评发现问题及时整改到位的，得2分；否则，不得分。</p> <p>要点③：对用于公路灾损抢修保通、灾后恢复重建的资金（第3、4、5、6、7、9批下达资金），在中央财政资金下达后60日内，填报《中央对地方转移支付区域绩效目标表》报财政部审核备案，并抄送财政部当地监管局的，得1分；否则，不得分。不涉及公路灾损抢修保通资金的，要点③不赋分，要点②赋3分。</p>	5	
	资金管理	资金下达及时性		3	<p>省级财政部门在收到中央财政资金后，是否在30日内及时、足额分解下达至市县财政部门、同级有关部门（落实至具体项目），并在预算指标下达3日内导入直达资金监控系统；市县财政部门在收到上级财政资金后，是否在30日内及时、足额分解下达到有关部门（落实至具体项目），并同步导入直达资金监控系统。</p>	<p>符合要求的得3分；存在未及时下达资金、未足额下达资金、未及时导入直达资金监控系统、未足额导入直达资金监控系统、未及时将资金细化到具体项目和单位等问题的，发现一类问题扣1分，扣完为止。</p>	3	资金已足额拨付或支付

过程	32	资金管理	资金到位情况	5	<p>①除中央资金外，纳入项目预算的地方财政资金、社会资本等是否按项目实施计划落实到位。</p> <p>②是否存在隐性债务风险。</p>	<p>要点①：发现一处隐性债务风险，该项三级指标不得分。</p> <p>要点②：不存在隐性债务风险的情况下，指标得分=抽查项目当年实际落实到位的地方财政资金和社会资本等总额/抽查项目当年应落实到位的地方财政资金和社会资本等总额×5分。</p>	5	直达资金按计划执行到位，配套资金按计划配套到位并已支付	
			预算执行率	6	中央资金预算执行情况。	指标得分=抽查项目实际支出的中央财政资金总额/抽查项目中央财政资金补助总额×6分。实际支出的中央财政资金是指支付到合同约定的最终收款方的资金。	6	中央直达资金执行率 100%	
			资金使用规范性	5	<p>①是否存在截留、挤占、挪用、虚列支出等情况。</p> <p>②是否被群众举报、新闻媒体曝光，经查实存在违法违规违纪等问题。</p> <p>③是否按照国库集中支付制度等相关资金管理要求支付资金。</p> <p>④是否按照合同约定进度支出资金。</p> <p>上述资金是指安排在项目上的所有资金，包含中央财政资金、地方财政资金和社会资本等。</p>	<p>要点①②为“一票否决”事项，存在相关问题则该项三级指标不得分。</p> <p>要点③④：若抽查项目数=1个，每发现存在一处不符合要求的，扣2.5分，5分扣完为止；若抽查项目数=2个，每发现任一项目存在一处不符合要求的，扣1.25分（即单个项目最多可扣2.5分），5分扣完为止；若抽查项目数≥3个，每发现任一项目存在一处不符合要求的，扣1分（即单个项目最多可扣2分），5分扣完为止。</p> <p>其中，在前期监管中发现存在未按国库集中支付制度支付资金情况的，包含在此处的扣分项中。</p>	5	资金使用规范、合规使用、严格执行资金使用规定、符合合同约定。	

产出	30	产出数量	投资计划完成率	15	<p>①道路类项目支持修建里程数完成率。</p> <p>②危旧桥改造项目任务计划完成率。</p> <p>③内河高等级航道及公共基础设施建设项目任务计划完成率。</p>	<p>以中央预算批复的绩效目标、项目实施规划等为标准，根据主管部门提供的施工进度表、监理月报表、省级主管部门按要求报送的当年计划完成情况等，核实各类项目实际完工进度。跨年度项目，只针对2021年计划任务进行考核。</p> <p>抽查项目得分=实际完工进度/计划完工进度×15分，指标得分=各抽查项目得分的加权平均值（以项目年度概算为权重）。</p>	14	严格依据绩效目标、项目实施规划、批复类手续办理时间节点完成对应工作内容。	
		产出质量	高新技术使用情况	2	项目实施是否使用新材料、新技术、新工艺，提高设施质量、使用寿命和智能化水平等。	<p>根据主管部门提供的获省部级及以上科技技术奖、工程奖，高新技术相关证书、专利等资料，据实判断是否使用新材料、新技术、新工艺，以提高基础设施质量、使用寿命和智能化水平。指标得分=使用高新技术的项目数/所抽查项目总数×2分。</p>	2	不适用	

产出	30	产出质量	项目质量合格率	7	评价抽查项目质量情况。	<p>对单个项目首先赋基础分 7 分，再按以下要点进行扣分：</p> <p>要点①：交工验收不合格的，该项目不得分。</p> <p>要点②：对 2021 年度未完工的跨年度内河水运建设项目，以省级质量监督机构 2021 年度实体抽检关键指标合格率（≥95%即视为质量合格）、中间/阶段性验收（交工验收、项目蓄水验收、船闸通航验收、发电机组启动验收等中间/阶段性验收）等资料或其他合理方法判断质量是否合格，若不合格，该项目不得分。</p> <p>要点③：对道路类项目、危旧桥改造项目，未交工验收的，若 2021 年度已投入使用的项目标段中，某标段路面技术状况指数（PQI）评分等级为“中”、“次”、“差”，则该标段对应的项目不得分，所有标段 PQI 评分等级均为“优”、“良”的，该项目得 7 分；已交工验收合格的项目，若某标段 PQI 评分等级为“中”、“次”、“差”，则该项目不得分。已验收的危旧桥改造项目，经桥梁技术状况评定，未达到三类及以上的，该项目不得分。现场评价发现一处路面破损、桥面破损的，该项目不得分。项目验收、PQI 等级评定、桥梁技术状况评定等截至时间为 2022 年 8 月 31 日，若无上述任何质量评定，则该项目不得分。</p> <p>指标得分=单个项目得分的加权平均值（以项目年度概算为权重）。</p>	7	<p>①交工验收合格。</p> <p>②道路类项目、危旧桥改造项目分部工程质量检测合格</p>
			航道畅通水平	2	<p>①项目实施标段是否达到航道等级提升的尺度要求。</p> <p>②项目实施标段船舶通行吨位相较项目实施前是否实现正增长。</p>	<p>得分 1=不同项目达到尺度要求的标段总数/完工的标段总数×2 分；</p> <p>得分 2=不同项目船舶通行吨位实施正增长的标段总数/完工的标段总数×2 分。</p> <p>若完工标段不涉及得分要点①或②中的内容，则该标段视为达到质量要求，计入上述公式的分子中。</p> <p>指标得分=（得分 1+得分 2）/2。</p> <p>该指标适用于内河水运建设项目，若无该项目，则指标分值赋予“项目质量合格率”指标。</p>	2	不适用

		产出成本	成本控制情况	4	<p>已办理竣工决算的项目，决算金额是否超出项目概算。</p> <p>未完工项目，工程款项实际支出总额是否超出项目概算中确定的标准。</p>	<p>对单个项目，未超出项目概算或项目支出标准的得4分，超出的不得分。</p> <p>指标得分=单个项目得分的加权平均值（以项目年度概算为权重）。</p>	4	不适用	
效益	25	经济效益	保障农民工利益	3	<p>①是否按规定开设农民工工资专户和农民工工资保证金专户。</p> <p>②是否及时发放农民工工资。</p>	<p>要点①：存在一个项目未按时、足额发放农民工工资的，或受到劳动仲裁、信访、上访、举报等问题的，该项三级指标不得分。</p> <p>要点②：农民工工资及时足额发放，但未开设农民工工资专户和农民工工资保证金专户的，发现一处扣1分，3分扣完为止（若抽查项目数不足3个，则发现一处的扣分值=3/抽查项目数）。</p> <p>要点③：农民工工资及时足额发放，且都开设农民工工资专户和农民工工资保证金专户的，得3分。</p>	3	<p>①按规定开设农民工工资专户和农民工工资保证金专户。</p> <p>②及时发放农民工工资。</p>	
			收费项目收益情况	3	<p>对向使用者收费的高速公路等项目，项目收益是否达到工程可行性研究报告等文件中预测的金额。</p>	<p>考虑疫情对交通运输影响的前提下，若已投入使用的项目收益基本能够达到前期预测的金额，或者达到其它较为合理的金额水平，该项目得3分；项目收益一般的，该项目得1.5分；项目收益明显较差的，该项目不得分。</p> <p>指标得分=单个项目得分的加权平均值（以项目年度概算为权重）。</p> <p>评价截至时间为2022年8月31日。</p> <p>若不涉及该项指标，则该指标分值赋予“保障农民工利益”指标，且其要点②扣分值由1分调整为2分。</p>	3	不适用	

		社会效益	安全生产	5	<p>①是否建立安全生产责任制。</p> <p>②是否发生施工安全责任事故。</p> <p>③是否出现安全生产方面信访、上访、举报等问题。</p>	<p>要点①：发生一般事故、较大事故、重大事故、特别重大事故的（不含因不可抗力因素造成的生产事故），发生一次分别扣 2、3、4、5 分。</p> <p>要点②：存在一个项目未建立安全生产责任制的，扣 1 分（若抽查项目不足 5 个，则扣分值为 5/抽查项目数）。</p> <p>要点③：出现安全生产方面信访、上访、举报（不含因不可抗力因素造成的生产事故出现的信访、上访、举报）等问题的，出现一起扣 3 分。</p> <p>以上内容累计扣分，5 分扣完为止。</p>	4	<p>①建立了安全生产责任制。</p> <p>②无施工安全责任事故。</p> <p>③未出现安全生产方面信访、上访、举报等问题。</p>	
			征地拆迁补偿到位率	1	是否按要求及时足额发放征地拆迁补偿款。	<p>指标得分=所抽查项目实际及时发放资金总额/合同约定应发放资金总额×1 分（查阅相关合同协议和资金发放证明材料等据实计算）。</p> <p>若因征地拆迁补偿款未及时足额发放，出现信访、上访、举报等问题，该三级指标不得分。</p> <p>若不涉及该项指标，则该项指标分值赋予“安全生产”指标。</p>	1	①按程序及时、足额拨付工程款和征地拆迁款	
效益	25	社会效益	移民安置情况	1	是否按国家及当地移民安置要求规定完成移民安置计划（跨年度续建项目是否按要求完成当年度移民安置计划）。	<p>指标得分=已按规定完成移民安置人数/计划完成移民安置人数×1 分。</p> <p>若不涉及该项指标，则该项指标分值赋予“安全生产”指标。</p>	1	不涉及	



		生态效益	环评审批落实情况	5	是否按照相关规定要求进行环境影响评价、水土保持评价、水土保持评价,评价验收是否合格。	在建项目按要求进行环境影响评价、水土保持评价,则单个项目得5分,否则不得分;2021年度已交工项目(包含项目实施计划为2021年度交工,但实际为2022年8月31日前交工的项目)环境影响评价、水土保持评价验收合格,则单个项目得5分,否则不得分(验收时间可截至到2022年8月31日,未及时验收的不得分)。其中,水土保持评价及验收仅针对内河水运建设项目。 若部分危旧桥改造等项目不涉及该项指标,则该项目得5分。 指标得分=单个项目得分的加权平均值(以项目年度概算为权重)。	5	部分项目适用	
		可持续性	长效管护机制建设	4	是否建立预防性养护维护、病害治理、运行状态监测、定期检查维护、长期性能观测等长效管护机制,对项目进行全生命周期养护。	要点①:在建项目实施方案等文件中明确了长效管护机制的记分,得分1=抽查的在建项目中明确了长效管护机制的项目数量/抽查的在建项目总数×4分。 要点②:已完工项目建立了长效管护机制并有效执行的(对是否有效执行的评价可延长至2022年8月31日),得分2=抽查的已完工项目中建立了长效管护机制并有效执行的项目数量/抽查的已完工项目总数×4分。 该项三级指标总得分=(得分1+得分2)/2。	4	①建立预防性养护维护、病害治理、运行状态监测、定期检查维护、长期性能观测等长效管护机制,对项目进行全生命周期养护。	
		满意度	群众满意度	3	受益群众对于项目的满意度情况。	满意度≥90%,得3分; 80%≤满意度<90%,得2分; 60%≤满意度<80%,得1分; 满意度<60%,不得分。	3	①受益群众对项目的满意度≥90%。	